

COMMENT DÉPOSER VOTRE CONTRAT D'APPRENTISSAGE

Depuis le 1^{er} Janvier 2020, le contrat d'apprentissage est à transmettre à l'Opérateur de compétences qui procède à son dépôt auprès du ministère en charge de la formation professionnelle.

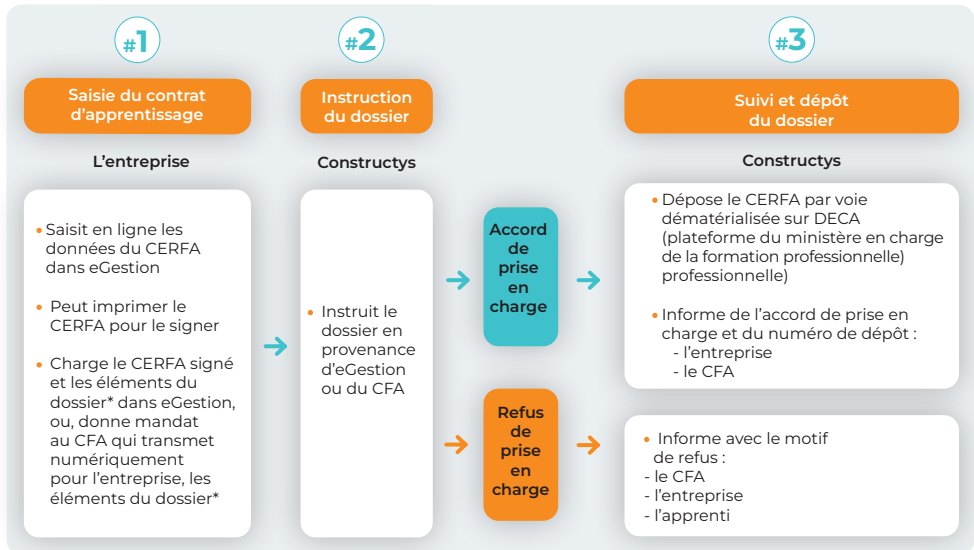
MODALITÉS ADMINISTRATIVES



Retrouvez l'outil en ligne eGestion dans votre Portail de Services Constructys.

Grâce à eGestion, vous pourrez saisir et transmettre à Constructys, vos CERFA (contrat de professionnalisation et contrat d'apprentissage).

Vous pourrez également suivre l'avancement de vos dossiers de formation et échanger avec votre gestionnaire, via la messagerie.



CONSTITUTION DU DOSSIER*



Le CERFA du contrat d'apprentissage (signé par l'entreprise, l'apprenti et le CFA).



La convention de formation (signée par l'entreprise et le CFA).



En cas d'aménagement de la durée du contrat par rapport au cycle de formation, fournir la convention tripartite (remplie par le CFA).

En cas de création ou de reprise d'entreprise, fournir l'attestation

BIEN SAISIR SON CONTRAT D'APPRENTISSAGE

QUELQUES POINTS DE VIGILANCE

Le CERFA



L'employeur

1. Le numéro du SIRET et l'adresse de l'établissement d'exécution du contrat se remplissent automatiquement. Vérifier si les informations sont correctes.
2. Renseigner obligatoirement le type d'employeur, l'effectif total des salariés de l'entreprise, et le code IDCC de la convention collective appliquée. Ces champs sont importants, notamment, pour l'obtention de l'aide aux employeurs d'apprentant.

L'apprenti(e)

3. S'assurer que la partie « représentant légal » est bien renseignée, lorsque l'apprenti est mineur non émancipé.
4. Vérifier qu'à la date du début d'exécution du contrat, le jeune est âgé de 16 à 29 ans (ou de 15 ans et un jour à 30 ans et plus sous conditions).

Le maître d'apprentissage

5. Sélectionner le maître d'apprentissage ou créer sa fiche. Pour la validation du dossier, ne pas oublier de cocher la case « L'employeur atteste sur l'honneur que le maître d'apprentissage répond à l'ensemble des critères d'éligibilité à cette fonction ».

À noter : Le maître d'apprentissage doit encadrer au maximum 2 apprentis plus un redoublant.

Le contrat

6. La date de conclusion doit être obligatoirement antérieure ou égale à la date de début d'exécution du contrat d'apprentissage.

La formation

7. Dans cette partie, sélectionner l'établissement de formation ainsi que la certification choisie selon les informations fournies par le CFA. *Faire la recherche uniquement par le n° SIRET.*
8. Ne pas oublier de cocher la case « l'employeur atteste disposer de l'ensemble des pièces justificatives nécessaires au dépôt du contrat », de signer et de faire signer l'apprenti ou son représentant légal.

La convention
de formation

9. Saisir le montant demandé de la convention de formation et vérifier les dispositions financières du contrat et notamment le reste à charge éventuel pour votre entreprise avant signature de la convention de formation.

La convention
tripartite
L'attestation sur
l'honneur

10. Dans certains cas, la convention tripartite est nécessaire quand la durée du contrat d'apprentissage est inférieure ou supérieure à la durée du cycle de formation. Cette dernière est à fournir par le CFA et doit être signée par le CFA, l'employeur et l'apprenti.
L'attestation sur l'honneur est nécessaire lorsque l'apprenti a plus de 30 ans et souhaite créer ou reprendre une entreprise. Il doit alors fournir, lors du dépôt du contrat, une déclaration sur l'honneur précisant que le diplôme ou le titre visé est indispensable à la réalisation de son projet de création ou de reprise d'entreprise.

À noter : Lorsque l'apprenti mineur est employé par un ascendant, le contrat d'apprentissage est remplacé par une déclaration souscrite par l'employeur. Cette déclaration est assimilée dans tous ses effets à un contrat d'apprentissage.

Constructyts - 11/2025